



RIO NAÏF ET LES JEUX OLYMPIQUES

RIO NAÏF ET LES JEUX OLYMPIQUES

21.1. - 18.9.2016

Consulate Général du Brésil à Genève

26.1. - 5.3.2016

l'Espace_L, Genève

14.4. - 19.5.2016

Stiftung Brasilea, Basel



Receber os Jogos Olímpicos e Paralímpicos em 2016 é motivo de grande orgulho para os brasileiros e, em especial, para os cariocas, que serão responsáveis por acolher os atletas e o público nesse encontro de mais de 200 países em torno do esporte.

A arte Naif, com suas cores, simplicidade e vivacidade, tem a cara do Rio de Janeiro e também tem um jeito próprio de mostrar a cultura brasileira, inclusive pela perspectiva do esporte.

É com imensa alegria que, para celebrar as Olimpíadas e Paralimpíadas no Rio, o Consulado-Geral do Brasil em Genebra, em parceria com o Museu Mian, o Espace L e a Fundação Brasileira e, com o patrocínio do Departamento Cultural do Itamaraty, traz a Genebra e Basileia obras vibrantes e representativas do Naif brasileiro com temas esportivos e cariocas.

Esperamos que o trabalho dos artistas naif brasileiros transmita para cada visitante a vibração das competições, emolduradas pela beleza das paisagens da cidade maravilhosa.

Embaixadora Maria Nazareth Farani Azevêdo
Cônsul-Geral do Brasil em Genebra

Les origines de l'art naïf remontent jusqu'à la préhistoire, dans les cavernes, avec le premier être humain qui y marqua ses traits.

Le peintre naïf est en général autodidacte, indépendant, sans engagement envers aucune école, ni aucun style. Il possède un langage particulier, ses caractéristiques sont l'ingénuité et la liberté. Le naïf s'exprime de sa propre manière, il a ses propres idées, et il les trouve seul au plus profond de lui-même. On n'apprend pas à être naïf, on naît ainsi ou on ne le devient jamais. Le naïf peint ses environs, les fêtes, les traditions folklores et religieuses, il fait appel à préserver la planète, l'écosystème, la paix, l'amour, les rêves et l'imaginaire. Sa peinture est ingénue, essentiellement pourvue d'émotion. D'après Lucien Finkelstein, fondateur du MIAN, ils sont „les poètes anarchistes du pinceau”.

Le thème des tableaux choisi pour cette exposition inclue un joyeux et coloré panorama de la ville de Rio de Janeiro, où les Jeux Olympiques auront lieu en 2016, ainsi que plusieurs de ses attractions culturelles, les plages, le Corcovado, le Pain de Sucre, le Maracanã et quelques modalités olympiques et paralympiques.

Jacqueline A Finkelstein, Conservatrice
MIAN - Museu Internacional de Arte Naïf do Brasil



Ermelinda, *O corredor*, 2015, 19 x 24 cm



Barbara Deister, *Levantamento de peso*, 2007, 19 x 24 cm

Die Ausstellung mit naiven, brasilianischen Künstlern findet anlässlich der Olympischen Spiele 2016 in Rio de Janeiro in Zusammenarbeit mit dem Brasilianischen Generalkonsulat in Genf, dem Museu Internacional de Arte Naïf do Brasil und der Galerie Espace L in Genf statt.

Um etwa 1900 etablierte sich die Naive Kunst als eigene, anerkannte Kunstgattung. Einer seiner berühmtesten Vorreiter war Henri Rousseau.

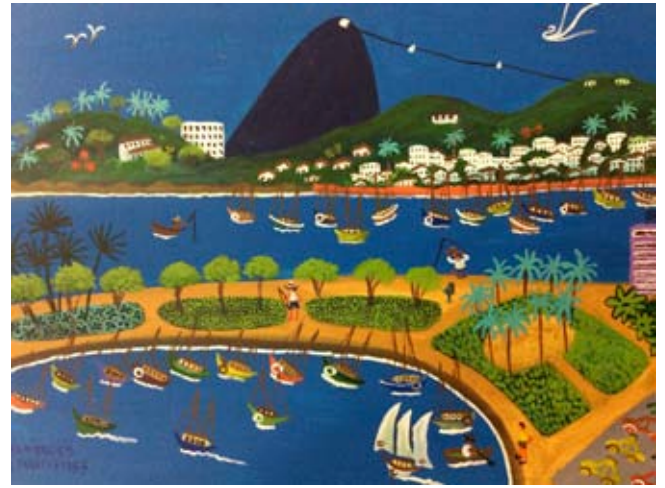
Die künstlerischen Arbeiten von meist Autodidakten sind betont einfach, unbekümmert und phantasievoll und stellen oft persönliche Wünsche der Urheber dar.

Die präsentierten Werke zeigen die wunderbar faszinierende Stadt Rio de Janeiro mit ihren weltberühmten Wahrzeichen Cristo Redentor und dem Zuckerhut, den immensen Reichtum der Flora und Fauna Brasiliens und verschiedene Sportarten.

Daniel Faust
Direktor, Stiftung Brasilea



Lia Mitrarakis, *Rio de Janeiro aquele abraço*, 1985, 38 x 46 cm



Lia Mitrarakis, *Pão de Açúcar visto de Niterói*, 1987, 353 x 72 cm



Magda Mitterakis, *Corrida*, 2015, 24 x 33 cm



Helena Rodrigues, *Esportes paralímpicos*, 2015, 19 x 24 cm



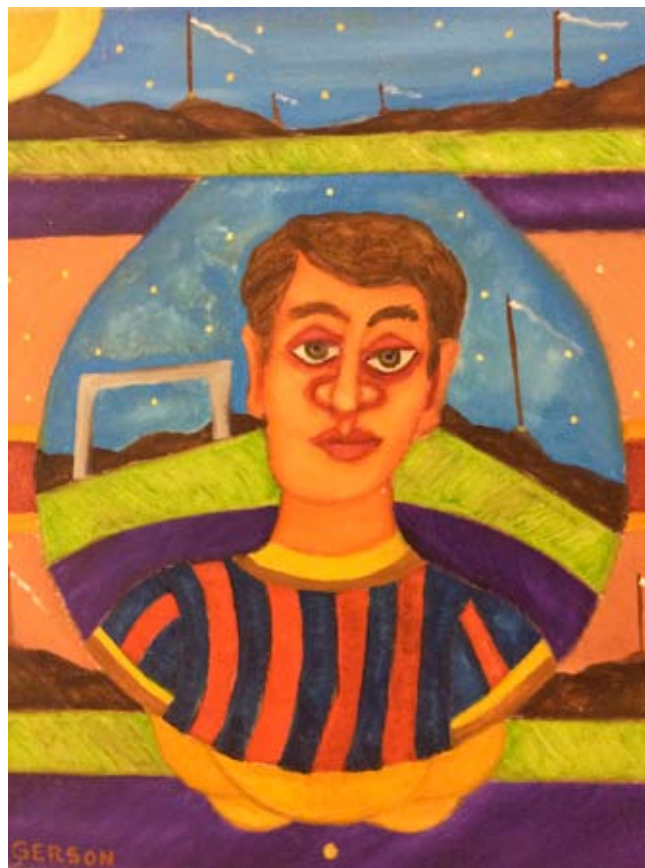
Ozias, *Brasil-France*, 2001, 40 x 60 cm



Alba Cavalcanti, *Brasil X Alemanha*, 1994, 35 x 29 cm



Helena Rodrigues, *Ginastica rítmica*, 2015, 19 x 24 cm



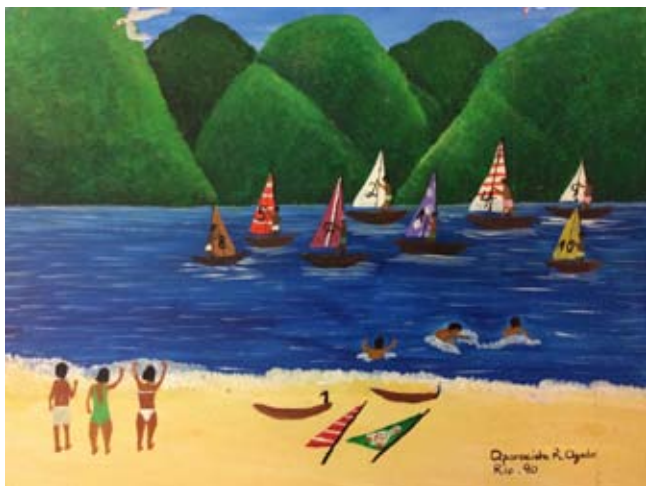
Gerson, *Goleiro*, 1997, 24 x 19 cm



Mabel, *Cavalo*, 2003, 19 x 24 cm



Mabel, *Disco*, 2003, 19 x 24 cm



Aparecida Azedo, *Praia de Rio*, 1990, 45 x 55 cm



Helena Rodrigues, *Vela Olimpica*, 2015, 19 x 24 cm